



## REKREACINIO KRAŠTOVAIZDŽIO ERDVINĖS STRUKTŪROS FORMAVIMO STRATEGIJOS ASPEKTAI STIPRINANT LETUVOS KULTŪRINĮ IDENTITETĄ BALTIJOS ŠALIŲ KONTEKSTE

Petras Grecevičius<sup>1</sup>, Romas Marčius<sup>2</sup>

*Rekreacinės architektūros ir kraštovarkos katedra, Klaipėdos universitetas,*

*Jūrinio kraštovaizdžio mokslo institutas,*

*Herkaus Manto g. 84, LT-92295 Klaipėda, Lietuva.*

*El. paštas <sup>1</sup>pegre@gmf.ku.lt <sup>2</sup>romas.marciu@ku.lt*

Įteikta 2006-04-11

**Santrauka.** Lietuvos teritorijos raidos strategija pateikta LR teritorijos bendrojo plano nuostatose. Senų tradicijų Europos valstybėse, kurių nepalietė sovietmečio įtaka, tuo būtų kaip ir viskas pasakyta, plano nuostatos nuosekliai realizuojamos. Tačiau Lietuvoje kol kas reali situacija dažnai labai skiriasi nuo deklaruojamų idėjų. Todėl, siekiant garantuoti Lietuvos kultūrinio savitumo išsaugojimą, identitetą, būtina imtis papildomų priemonių, kad nepaskęstume Europos kultūrų katilė. Pasaulinės bendruomenės deklaruojamos darnaus vystymosi nuostatos įpareigoja analizuoti šalies regionų ir gyvenviečių raidos galimybes, išteklius tam, kad kuo greičiau pagerintume kiekvieno žmogaus gyvenimo kokybę. Lietuvos rekreacinės sistemos uždavinys – suteikti galimybę efektyviai naudotis Baltijos pajūrio rekreaciniais ištekliais. Rekreaciniai kraštovaizdžiai – tai vienas iš svarbiausių šalies įvaizdžio formavimo atramos taškų. Atvykę užsienio turistai turi įtakos naujų ekonominių ryšių atsiradimui, skatina investicijų pritraukimą, išsiveža atitinkamą įspūdį apie šalies ekonominę, socialinę galią. Todėl svarbu užtikrinti darnią esamų ir potencialių rekreacinių vietovių, kurortų, kurortinių gyvenviečių, rekreacinių erdvių plėtrą. Analizuojami kai kurie Lietuvos darnaus vystymosi strategijos aspektai, pateikiami konkretūs siūlymai, kaip pagerinti rekreacinio kraštovaizdžio formavimo darbus.

**Prasminiai žodžiai:** kraštovaizdis, rekreacija, turizmas, darnus vystymasis, identitetas.

### 1. Įvadas

Lietuvos teritorijos bendrojo plano sprendiniuose teigiama, jog ypač daug dėmesio valstybė turi skirti rekreacijos plėtotei [1]. Rekreacinės teritorijos statusas – tai ne tik privilegijos, bet ir vienas svarbiausių veiksnių, reprezentuojančių Lietuvą užsienio šalyse, skatinančių atvykstantį bei vietinį turizmą ir formuojančių palankią aplinką investicijoms [2]. Todėl svarbu užtikrinti darnų esamų ir potencialių rekreacinių teritorinių sistemų vystymą. Rekreacinės gyvenvietės ir teritorijos pastaraisiais metais išgyvena savotišką krizę. Strategiskai nesuderinta privatizavimo eiga kai kuriose vietovėse situaciją komplikavo katastrofiškai. Labai ryškus veiklos sezoniškumas rekreacinėse gyvenvietėse, nepakankamos investicijos rekreacijos ir turizmo sferoje. Atvykę užsienio turistai turi įtakos naujų ekonominių ryšių atsiradimui, skatina investicijų pritraukimą, išsiveža tam tikrą nuomonę šalies ekonominę, socialinę

galią. Deja, šiandieninis kai kurių Lietuvos rekreacinių ir kitų teritorijų vaizdas labai prastas, kraštovaizdis vis labiau praranda savitumo ženklus (1 pav.). Menkėjantis Lietuvos kraštovaizdžio identitetas Baltijos regiono šalių kultūrinės įvairovės kontekste mažina šalies rekreacinį patrauklumą.

*Tyrimų tikslas* – darnus Lietuvos vystymas Rytų Baltijos regiono gamtinėje, kultūrinėje ir socialinėje erdvėje.

*Objektas* – Lietuvos rekreacinio kraštovaizdžio erdvinė struktūra.

*Tyrimų metodas* – originalūs tyrimai, autorių atlikti rengiant Vakarų Lietuvos rekreacijos ir turizmo darnaus vystymo strategiją 2005–2025 m. laikotarpiui.

*Metodika* – lyginamoji analizė, SSGG analizė, užslėptų struktūrų tyrimai, procesų dinamikos modelavimas.

## 2. Darnaus vystymosi samprata

Pasaulio viršūnių susitikime Rio de Žaneire 1992 m. priimta darnaus vystymosi strategija įvardyta kaip „Darbotvarkė 21“. Po „Įgyvendinimo“ viršūnių susitikimo, įvykusio 2002 m., pasirašyta „Johanesburgo deklaracija“, kuri tapo daugelio pasaulio valstybių tolesnės veiklos pagrindu. Remdamasi šiais pasaulinės bendruomenės dokumentais, 2002 m. Lietuva patvirtino Nacionalinę darnaus vystymosi strategiją. Joje išsakytas požiūris į anksčiau vartotas sąvokas, tokias kaip *subalansuota plėtra*, *tausojanči plėtra*, *tolydi plėtra* ir kt. Svarbūs Lietuvos darnaus vystymosi prioritetai, turintys įtakos kraštovaizdžio kokybinei raiškai [3]:

1. Nuosaikus, tarp ūkio šakų ir regionų suderintas ekonomikos vystymas.
2. Efektyvesnė kraštovaizdžio apsauga ir racionalus tvarėjimas. Efektyvesnis gamtos išteklių naudojimas.
3. Lietuvos kultūrinio savitumo išsaugojimas.
4. Gyvenimo kokybės gerinimas.
5. Rekreacinių paslaugų plėtra ir kokybės gerinimas.

Lietuvos rekreacinių teritorijų uždavinys – suteikti galimybę efektyviai naudotis Lietuvos rekreaciniais ištekliais. O tai neįmanoma be aukštos kraštovaizdžio kokybės.

## 3. Rekreacinio kraštovaizdžio formavimosi aplinka

Stabili visuomenė yra būtina darnios ekonominės plėtros sąlyga, o stabili ir intelektualiai visuomenė gali susiformuoti tik aukštos kokybės gyvenamojoje aplinkoje [3]. Todėl svarbu išlaikyti visų regionų centrų gyvybingumą, užtikrinant juose pasaulinius standartus atitinkančių teikiamų paslaugų kiekį ir kokybę priklausomai nuo centro lygio paslaugų sistemoje.

Dėl nepatenkinamos bendruomeninių paslaugų kokybės ir ypač dėl tinkamo darbo stygiaus ryškėja jaunimo ir vidutinio amžiaus žmonių migracijos iš mažesnių centrų į didesnius centrus, tokius kaip Klaipėda ir Vilnius, tendencija; jaunimas vyksta į užsienį. Dėl šios priežasties gyventojų skaičius šalyje nuo 1991 m. iki 2002 m. sumažėjo 4,5 % ir siekia tik 3 483 972. Gyvenimo kokybė yra neatsiejama nuo gamtinės ir kultūrinės aplinkos bei kraštovaizdžio kokybės. Gerinant gamtinės aplinkos kokybę ir tausojančiai naudojant gamtinius išteklius, gerinama regiono ekonominės plėtros aplinka. Gyventojų gyvenimo kokybę ir centro patrauklumą apibrėžia ne vienas požymis, taip pat ir:

- paslaugų ir funkcijų prieinamumas (švietimas, mokymas, kultūrinės, socialinės ir sveikatos apsaugos paslaugos, būstas ir kt.);

- rajono gyvybingumas (įskaitant privataus sektoriaus iniciatyvas ir paslaugų teikimą);
- asmeninio tobulėjimo galimybės gyventojams ir ypač jaunimui (švietimas, mokymas, kultūra, sportas, rekreacija ir kt.);
- savo rajono patrauklumo (įskaitant erdvės kokybę ir jo identitetą) suvokimas;
- kraštovaizdžio kokybė.

Jeigu gyventojai visus šiuos dalykus vertina pozityviai, galima teigti, kad jie laiko savo gyvenamąją vietą aukštos kokybės gyvenamąją aplinką. Gyventojai aplinkos kokybės vertinimo skalėje pirmiausia išskiria būtiniausias paslaugų rūšis, kraštovaizdžio svarbos neišskirdami. Todėl, formuojant rekreacinio kraštovaizdžio karkasą, pirmiausia būtina kuo tiksliau įvertinti kitus aplinkos kokybės komponentus, tokius kaip paslaugų funkcija, koncentracija, prieinamumas, pasiekiamumas, pasirinkimo galimybė ir kt. [4].

### 3.1. Paslaugų ir funkcijų prieinamumas

Paslaugų ir funkcijų tinkamumą kiekvienam urbanistiniam centrui padeda nustatyti įvairūs rodikliai. Vienas iš jų – gyventojų skaičius, rodantis konkrečią paslaugą remiančią kritinę gyventojų skaičiaus masę. Kitas rodiklis yra centro reikšmė administravimo sistemoje. Pavyzdžiui, visi rajono centrai turi teikti viešąsias paslaugas savo gyventojams. Šių rodiklių kombinacija padeda nustatyti centro (kaimo) paslaugų apimtį vidaus rinkoje.

Gyventojų teritorinio pasiskirstymo Lietuvoje tyrimai aiškiai rodo didelius skirtumus tarp kelių didelių urbanistinių centrų ir likusios šalies dalies [5–7]. Šiuo metu patraukliai plečiamą paslaugų spektrą teikia Vilnius. Jame didžiausia paslaugų koncentracija. Akivaizdu, kad Vakarų Lietuvoje aiškiai dominuoja Klaipėda, Tauragės apskrityje – Tauragė, Neringos kurorte – Nida ir pan. Natūralu, kad centre, kur yra didesnis gyventojų skaičius nei gretimose teritorijose, paslaugų ir funkcijų su didesniu gyventojų skaičiumi, nei gretimose teritorijose, paslaugų ir funkcijų įvairovės lygmuo bus aukštesnis, geresnis ir patrauklesnis. Jeigu centro gyventojų skaičius yra nedidelis, palyginti su jį supančios teritorijos gyventojų skaičiumi, dėl kritinės paslaugų naudotojų skaičiaus masės trūkumo paslaugų teikimas ir kokybė bus gerokai žemesnio lygmens.

Šios problemos gali būti dar didesnės, jai mažesni centrai geografinė prasme yra periferijoje. Su tokiomis problemomis susiduria mažos, taip pat ir rekreacinės gyvenvietės. Kaip žemesnio paslaugų teikimo lygmens pasekmė šalia šių centrų esančių teritorijų gyventojams

prekės ir paslaugos yra mažiau prieinamos. Norėdami gauti geresnės kokybės paslaugas, šių rajonų gyventojai turi keliauti nemažus atstumus. Pavyzdžiui, Tauragėje yra santykinai didelis gyventojų skaičius, palyginti su greta esančiomis teritorijomis, taigi joje teikiamos tam tikros santykinai aukštos kokybės paslaugos. Tačiau kai kurių paslaugų lygmuo ir kokybė Tauragėje yra nepakankama. Dėl šios priežasties apskrities gyventojai tam tikras paslaugas gauna iš kitose apskrityse esančių centrų. Pavyzdžiui, Jurbarko gyventojai dažniau vyksta į Kauną, kuris akivaizdžiai yra didesnis centras nei Tauragė. Centro sugebėjimas patenkinti pagrindinius gyventojų poreikius yra esminė jo gyvybingumo sąlyga.

### 3.2. Regionų ir rajonų centrų gyvybingumas

Regiono ar rajono centro gyvenamosios aplinkos kokybės rodiklis yra jo gyvybingumas. Gyvybingumas apima tokius elementus, kaip investicijų lygis, naujų verslo įmonių kūrimo lygis, rekreacinių paslaugų (vietinis turizmas, pramogos, kultūra, sportas ir kt.) teikimo lygis ir kt.

Mažėjant centruose gyventojų skaičiui, prastėja regiono gyventojų aptarnavimas. Esant nepakankamam paslaugų vartotojų skaičiui, privataus paslaugų sektoriaus savininkai nenori teikti regiono bendruomenei būtinų paslaugų. Prastėjanti paslaugų kokybė ir jų trūkumas verčia žmones reikalingų paslaugų ieškoti kitų regionų centruose arba laikui bėgant keisti gyvenamąją vietą į regioną, kur didesnė paslaugų įvairovė ir koncentracija. Kadangi valstybė ne visada gali užtikrinti visų bendruomeninių paslaugų teikimą, labai išauga privataus sektoriaus vaidmuo. Privataus sektoriaus teikiamų paslaugų (kultūra, rekreacija, sportas, prekyba, laisvalaikis ir kt.) lygmuo yra svarbus regiono gyvybingumo rodiklis. Pavyzdžiui, neskiriant reikiamo dėmesio smulkiesiems verslininkams, savo verslą plėtojantiems Klaipėdos senamiestyje, išnyko daugelis mažų jaukių parduotuvių, atitinkamai sumažėjo senamiesčio turistinis patrauklumas. Regionų paslaugų sistemų kokybinė ir kiekybinė analizė parodė [2, 8], jog pastaraisiais metais savivaldybių administracijos nevykdo reikiamos bendruomeninių paslaugų stebėsenos ir reguliavimo politikos, netaikomi būtinų paslaugų skatinimo metodai, nevykdoma paslaugų sistemos būklės stebėseną. Išsamus tyrimas ir teikiamų paslaugų registravimas regione galėtų padėti įvertinti šių paslaugų kokybę ir įvairovę bei įvertinti centrų gyvybingumą. Ribotas mažesnių centrų gyvybingumas yra nepakankamo gyventojams teikiamų paslaugų kiekio ir kokybės priežastis. Tokiais atvejais viešasis

sektorius privalo užtikrinti minimalų paslaugų lygį (mietyba, bendruomenės salė, sporto salės, kasdieniniams poreikiams skirtų prekių pristatymas ir kt.).

Klaipėdos miestas pasižymi didžiausiu gyvybingumu Vakarų Lietuvos regione. Vilniaus, Kauno, Klaipėdos miestų gyvybingumas ateityje greičiausiai bus daug didesnis nei kitų apskričių centrų, tačiau, siekiant užtikrinti rekreacinių paslaugų kokybę ir įvairovę, čia taip pat reikės nemažų paskatų ir paramos. Ypač svarbu užtikrinti optimalų būtinų paslaugų pasiekiamumą [9] ir prieinamumą visoms gyventojų grupėms. Neblogą paslaugų sistemos plėtros potencialą turi daugelis gyvenviečių, esančių svarbių rekreacinių išteklių arealuose. Pavyzdžiui, Palanga, Kretinga, Anykščiai, Biržai, Druskininkai, Birštonas, Ignalina, Zarasai, Jurbarkas, Plungė, Telšiai, Šilutė ir daugelis kitų miestų turi gerą potencialą rekreacinių paslaugų sferai vystyti.

### 3.3. Asmeninio tobulėjimo galimybės

Asmeninio tobulinimosi galimybė regione taip pat yra svarbus rodiklis. Jis yra susijęs su švietimo, mokymo ir saviraiškos galimybėmis, viena vertus, ir kultūrinių, laisvalaikio, sporto, rekreacijos galimybėmis, kita vertus. Šis rodiklis yra labai svarbus tam, kad jaunimas liktų gyventi regione. Kuo spartesnis gyventojų migravimas iš regiono į kitas patrauklesnes vietas, tuo mažiau asmeninio tobulėjimo galimybių lieka tuose centruose, kuriuose vietos gyventojų skaičius mažesnis nei kritinė masė, būtina atitinkamam paslaugų lygiui palaikyti. Didieji miestai teikia geresnes galimybes asmeniniam tobulėjimui, o mažiausi periferiniai rajonai (Senoji Akmenė, Šventoji, Smalininkai, Pajūris, Pagėgiai, Dreverna, Kintai, Zarasai) gali pasiūlyti jų mažiausiai ir todėl labiausiai rizikuoja nukentėti dėl neigiamų gyventojų demografinės raidos tendencijų.

### 3.4. Savo rajono aplinkos patrauklumo vertinimas

Regiono ar rajono gyventojų ir kitų žmonių nuomonė apie centrą taip pat gali būti svarbus veiksnys, apibrėžiantis gyvenamosios aplinkos kokybę, ir paskata gyventi regione. Regiono ir rajono patrauklumo suvokimas apima daugelį rodiklių, susijusių su paslaugų ir galimybių kiekiu ir kokybe, taip pat ir su fizinės aplinkos kokybe. Jeigu apie centrą yra susidariusi neigiama nuomonė – nesvarbu ar ji yra teisinga ar ne – investicijas į jį pritraukti bus sunku. Mažės norinčių arčiau jo gyventi žmonių skaičius.

Vertinant fizinę aplinką, tenka konstatuoti, kad daugumai Lietuvos regionų centrų būdinga vidutinės arba žemos kokybės urbanistinė ir architektūrinė aplinka.

Svarbiausi rekreacinių paslaugų sektoriaus funkciniai komponentai, nusakantys gyvenamosios aplinkos kokybę, yra gamtinės aplinkos, gyvenamojo būsto, susirgimų prevencijos, sveikatos apsaugos ir socialinių paslaugų, viešojo saugumo, socialinės integracijos, kultūros, laisvalaikio ir rekreacijos galimybės.

### 3.5. Gyvenamasis būstas

Gyvenamojo būsto ir jo artimosios aplinkos kokybė turi įtakos rekreacinio kraštovaizdžio erdvinės struktūros formavimosi tendencijoms. Didelė dalis (30–60 %) gyventojų gyvena prastos kokybės daugiabučiuose masinės statybos blokiniuose namuose, statytuose sovietinės okupacijos laikotarpiu (1960–1990 m.).

Svarbiausios problemos, iškylančias būsto sektoriuje, yra šios:

Per trisdešimt metų (1960–1990 m.) gyvenamųjų namų masinės statybos programa buvo įgyvendinta daugelyje Lietuvos miestų. Šiuo metu daugiabučiuose prastos kokybės namuose vis dar gyvena 60–70 % kai kurių rajonų savivaldybių centrų gyventojų. Gyvenimą sovietmečio daugiabučiuose gyvenamuosiuose rajonuose ypač komplikuoja išaugęs automobilizacijos lygis, neefektyvi visuomeninio susisiekimo sistema. Dauguma jaunų šeimų labiau norėtų gyventi individualiuose namuose, tačiau jų statybai neturi reikiamų lėšų.

Didesnio verslumo gyventojų grupė nesutapatina savęs su gyvenamąja vieta ir turi reikiamų išteklių keisti gyvenimo sąlygas taip, kaip nori – įsikuria atokesnėse sodybose su didesniais žemės sklypais.

Ypač žema gyvenamosios aplinkos kokybė daugelio Lietuvos regionų kaimuose (1 pav.).

Siekiant suformuoti savitą Lietuvos rekreacinio kraštovaizdžio karkasą, ypač svarbūs yra respublikinės reikšmės turistiniai maršrutai, kurie paprastai driekiasi per kaimiškas vietas. Būtent šiuose vizualiniuose koridoriuose būtina kuo skubiau koncentruoti dėmesį į architektūros savitumo išryškinimą, rekreacinių erdvių ir paslaugų kokybinę plėtrą, istoriškumo studijas ir apsaugą.

### 3.6. Paslaugų teikimo hierarchija

Vilniaus, Kauno, Klaipėdos, Panevėžio, Šiaulių miestai, kaip Lietuvos urbanistiniai centrai, paslaugų teikimo srityje užima ir ateityje užims aukščiausią hierarchinį lygį [10]. Realiai regionų gyventojai dalį aukštos kokybės paslaugų gauna šiuose išvardytuose didžiuosiuose miestuose. Žemesnio lygmens paslaugos teikiamos kituose centruose, tačiau jos nepakankamos. Labai bloga rekreacinių paslaugų teikimo padėtis yra tankiai gyvenamuose rajonuose. Juose nėra plaukymo baseinų, sporto salių, trūksta parkų, nėra modernių bendruomenės centrų, daugelis buvusių kultūros įstaigų uždaryta, arba jų funkcijos pakeistos [6, 8, 11].

Pagrindiniai kurortai – Palanga, Neringa, Druskininkai ir Birštonas, taip pat ir Vilniaus senamiestis šiuo metu užima aukščiausią Lietuvoje rekreacinių paslaugų teikimo hierarchinį lygį ir traktuojami kaip svarbūs rekreacinio kraštovaizdžio struktūros mazgai. Kitų didžiųjų miestų rekreacinių paslaugų lygis yra nepatenkinamas. Palangos kurortas per pastarąjį dešimtmetį vis labiau praranda svarbiausius kurortiškumo bruožus: jaukumą, gamtiškumą [12]. Paslaugų objektai šiame kurorte atsiranda stichiškai, be aiškios architektūrinės koncepcijos.



1 pav. Babrungo kaimo bendruomenės (Plungės rajonas) pastatų būklė 2005 m.

Fig 1. Condition of rural community buildings in Plungė region (2005)

Stichiškai formuojasi rekreacinės paslaugos svarbiausiuose susisiekimo koridoriuose. Jiems būdingas architektūrinės stiliškos chaosas, paslaugų objektai dažnai atsiranda ne ten, kur jų labiau reikia, bet kur lengviau gauti žemės sklypą ar leidimus verslui.

### 3.7. Minimalus paslaugų lygis centro gyvybingumui palaikyti

Mažesnėse gyvenvietėse, ypač kaimo vietovėse, kur privatus sektorius nėra suinteresuotas investuoti, viešasis sektorius privalėtų užtikrinti kai kurias būtiniausias paslaugas, tačiau šiuo metu taip nėra. Administraciniai rajonų centrai teikia tik minimalias viešojo administravimo paslaugas. Sferose, kuriose privatus sektorius neinvestuoja, viešasis sektorius turi užtikrinti minimalų paslaugų lygį (vietinio turizmo, sveikatos priežiūros, švietimo, kultūros, laisvalaikio, sporto ir kt.) arba sudaryti palankias sąlygas privataus sektoriaus plėtrai, kad būtų išlaikytas tam tikras centrų gyvybingumo lygis. Visose didesnėse gyvenvietėse turi būti suformuotos rekreacinių paslaugų sistemos, kurių svarbi dalis – gyvenvietės parkas ar želdynų sistema didesniuose miestuose ir kurortuose [13–15].

### 4. Aukštos gyvenimo ir rekreacinės aplinkos kokybės užtikrinimo, tausojančiai naudojant gamtines ir kultūros vertybes, galimybių analizė

Aukštos gyvenimo ir rekreacinės aplinkos kokybės užtikrinimo galimybių analizė atlikta taikant SSGG metodą. Gauti analizės rezultatai nėra galutiniai, nes išvadoms parengti reikia išsamių tyrimų (jie bus vykdomi artimiausiais metais).

#### 4.1. Stiprybės

1. Santykinai aukšta Lietuvos gamtinės (natūralios) aplinkos ir kraštovaizdžio kokybė, turtingas kultūrinis, istorinis ir socialinis paveldas.
2. Kai kurie regionai turi aukščiausio lygio mokslo ir studijų institucijas – universitetus ir aukštą taikomųjų tyrimų potencialą.
3. Santykinai gera ir stabili regionų ekologinė būklė, sumažėjusi tarša iš pramonės ir žemės ūkio objektų.
4. Patogi gyventi regionų geografinė padėtis ir prielaidos (išvystyta kai kurių rūšių susisiekimo infrastruktūra, tolygi apgyvendinimo sistema, funkcionuojančios sveikatos apsaugos, socialinių paslaugų, aplinkos apsaugos, etnokultūros ir kt. sistemos).
5. Parengta LR nacionalinė darnaus vystymosi strategija, veikia teritorijų planavimo, aplinkos apsaugos valstybinio reguliavimo sistema.

#### 4.2. Silpnybės

1. Nykstantys želdynai miestuose. Mažas bendrasis ir kai kurių Lietuvos regionų zonų miškingumas.
2. Nepakankamai išplėtotas ir neefektyvus, ypač vietinės reikšmės, saugomų teritorijų tinklas. Nepakankamas bei neefektyvus valstybinis kultūros apskritai bei kultūros paveldo apsaugos ir tvarkymo finansavimas [16]. Dabartinė kultūros palaikymo, skleidimo, propagavimo infrastruktūra neužtikrina pakankamai efektyvaus kultūros savitumo apsaugos globalizacijos ir agresyvios masinės kultūros raiškos plitimo kontekste. Nesukurtas kompensacijų už ūkinės veiklos apribojimus saugomose teritorijose mechanizmas.
3. Labai menkas mokslinių tyrimų, orientuotų į darnaus vystymosi tikslus, finansavimas ir vietinio potencialo panaudojimas. Ribotas priėjimas prie finansinių išteklių ir esminių konsultacijų, norint pradėti kultūros, pramogų, etnografinį verslą.
4. Labai prasta aplinkos kokybė pajūrio juostoje, išnaudotų karjerų teritorijose, polderių zonoje, rekreacinėse teritorijose. Suintensyvėjęs pajūrio įsisavinimas spartina pajūrio kraštovaizdžio vertybių nykimą.
5. Labai prasta daugiabučių masinės statybos gyvenamųjų rajonų aplinkos kokybė, blogai tvarkomi miestų želdynai.
6. Neefektyviai veikianti atliekų tvarkymo sistema. Didelė aplinkos oro ir teritorijų tarša dėl nepažangių šildymo sistemų.
7. Nepakankama socialinės-ekonominės, kultūrinės ir rekreacinės infrastruktūros kokybė kaime ir mieste.
8. Didėjanti automobilių tarša miestuose ir individualių automobilių pastatymo centruose, kurortuose, daugiabučių gyvenamųjų rajonų teritorijose problema.
9. Labai lėtai plėtojama (o kai kuriose regiono teritorijose visai neplėtojama) bemotorio transporto sistema.
10. Suintensyvėjęs totalinis pajūrio teritorijų privatizavimas ir stichiškas urbanizavimas spartina pajūrio kraštovaizdžio vertybių nykimą.
11. Apleisti ir nere kultivuoti karjerai ir sąvartynai, iš dalies išardyti ūkiniai pastatai darto kraštovaizdį.
12. Nepakankamai įstatymais reglamentuota naftos gavyba pajūryje kelia interesų konfliktus tarp kurortų ir rekreacinės funkcijos.

#### 4.3. Galimybės

1. Baltijos regiono identiteto stiprinimo priemonės. Architektūrinės stiliškos reglamentavimas Lietuvos etnografiniuose regionuose. Europos kraštovaizdžio

konvencijos nuostatų realizavimas stiprinant Lietuvos etnografinių regionų kultūrinį identitetą.

3. Glaudus bendradarbiavimas su kaimyniniais regionais vykdant istoriškumo apsaugos, kultūros vertybių apsaugos ir gamtos vertybių apsaugos politiką.
4. Pasaulio bendruomenėje augantys poreikiai plėtoti savitą tautų etnokultūrą, tradicijas.
5. Didėjantis dėmesys darniam vystymuisi ir aukštos kokybės gyvenamajai aplinkai. Didėjantis socialinės paramos bei sveikatos priežiūros poreikis.
6. Lietuvos reprezentacinio kraštovaizdžio karkaso suformavimas. Lietuvos, kaip jūrinės valstybės, reprezentavimas kraštovaizdyje.

#### 4.4. Grėsmės

1. Energetinių išteklių stoka šalyje ir nesuderintas alternatyvių energijos šaltinių įsisavinimas.
2. Kaimo depopuliacija. Jaunimo ir vidutinio amžiaus žmonių emigracija iš kaimiškųjų rajonų ir iš Lietuvos. Neišsivysčiusių pasaulio regionų gyventojų migracijos į Baltijos regioną ir kartu į Lietuvą didėjimas.
3. Neišspręstos susisiekimo ir automobilių pastatymo miestuose problemos.
4. Bendrojo Lietuvos ir etnografinių regionų kultūrinio savitumo praradimas ir gamtinės aplinkos vertybių sunykimas.
5. Globalinio klimato atšilimo ir jūros vandens lygio kilimo negatyvūs padariniai rekreaciniams kraštovaizdžiams.

### 5. Rekreacinio kraštovaizdžio erdvinės struktūros modelio formavimo strategijos 2007–2013 m. aspektai

#### 5.1. Gyvenimo kokybės gerinimas išsaugant ir tausojančiai naudojant gamtinės bei kultūrinės aplinkos vertybes

Darnaus Lietuvos regionų vystymo svarbiausias tikslas – gerinti regiono gyventojų gyvenimo kokybę, kaip svarbiausią darnios regionų ekonominės, kultūrinės plėtros užtikrinimo priemonę. Šiam prioritetui priskirti svarbiausi tikslai, uždaviniai ir priemonės nėra paremti vien tik ekonominiais skaičiavimais. Tai greičiau socialinių, kultūrinių, ekonominių ir aplinkosauginių elementų visuma. Aukšta gyvenamosios ir gamtinės aplinkos kokybė efektyviai didins ekonominę plėtrą ir socialinę sanglaudą.

Atsižvelgiant į gyvenimo kokybės gerinimo prioritetą, įvairiomis priemonėmis siekiama užtikrinti aukštą

gyvenimo kokybę visose regionų teritorijose, nesvarbu kiek gyvenamoji vieta yra nutolusi nuo svarbiausių regioninių centrų. Lietuva, o kartu ir atskiri jos regionai integracijos procese turi garantuoti tolesnę savitos kultūros paslaugų plėtrą, stiprinti kultūrinį identitetą, realizuojant Europos kraštovaizdžio konvencijos nuostatas.

Kokybiška gyvenamoji aplinka negalima be efektyvaus inžinerinio aprūpinimo sistemos, todėl siekiama užtikrinti darnią regionų inžinerinių tinklų plėtrą.

Laikantis gyvenimo kokybės gerinimo prioriteto, siekiama tokių tikslų: tausojančiai naudoti ir turtinti regionų gamtos išteklius, užtikrinti būsto ir gyvenamosios aplinkos kokybę, kelti sveikatos priežiūros ir socialinių paslaugų lygį, užtikrinti efektyvų inžinerinio aprūpinimo sistemų naudojimą, atnaujinimą ir plėtrą, gerinti vietinį eismą, didinti jo saugumą.

Regionų gamtos ištekliai bus tausojančiai naudojami ir turtinami tvarkant ir plėtojant saugomas teritorijas, rūpinantis kraštovaizdžio ir gamtos vertybių išsaugojimu, naudojimu rekreacijai bei turizmui, vystant jų infrastruktūrą [3, 4, 8].

Efektyviau bus naudojami ir turtinami atsinaujinantieji ir racionaliau naudojami neatsinaujinantieji regionų gamtos ištekliai, atliekamas jų auditas ir skiriamas deramas dėmesys pramoninių telkinių teritorijų rekultivavimui, tvarkomos vandens telkinių, ypač Nemuno, Neries upių, jūros pakrantės. Vienas svarbiausių veiksnių, turinčių įtakos aplinkos išsaugojimui, yra ekologinis visuomenės švietimas ir aplinkos specialistų kvalifikacijos tobulinimas.

Bus skiriama daugiau dėmesio viešosios fizinės aplinkos ir būsto pritaikymui neigaliųjų poreikiams, taip pat remiamas socialinių užimtumo įmonių kūrimas.

Vienas pagrindinių gyvenimo kokybės elementų – apsirūpinimas būstu ir gyvenamosios aplinkos kokybė. Nors apsirūpinimas būstu yra kiekvieno piliečio asmeninis reikalas, tačiau regionų valdžia ir savivaldybės gali prisidėti prie šio proceso, vykdydamos teritorijų, skirtų būsto plėtrai, kompleksinį planavimą ir prižiūradamos jų inžinerinį parengimą, formuodamos gyvenviečių želdynų ir rekreacinių teritorijų sistemas, kartu su gyventojais humanizuodamos ir gerindamos aplinką tankiai daugiabučiais namais užstatytose gyvenamosiose teritorijose.

Inžinerinio aprūpinimo sistemų modernizavimas ir plėtra labai svarbūs tiek gyvenimo, tiek verslo aplinkos kokybei. Bus naudojami alternatyvieji bei atsinaujinantieji energijos šaltiniai. Daug dėmesio regionų gyvenimo kokybės didinimo strategijoje skiriama miestų ir mies-

telių gatvių infrastruktūros gerinimui, vietinio eismo saugumo didinimui, kaip svarbiai rekreacinio kraštovaizdžio daliai. Planuojama taisyti ir remontuoti miestų ir miestelių gatves, gerinti žvyrkelių kokybę – juos asfaltuoti, rekonstruoti sankryžas, plėsti individualaus transporto stovėjimo aikštes, statyti ir rekonstruoti geležinkelio pervažas, remontuoti ir tiesti pėsčiųjų bei dviračių takus, rekonstruoti autobusų stotis ir stoteles, įdiegti ir atnaujinti šviesoforų bei kelio ženklavimo sistemas. Šio tikslo įgyvendinimas tiesiogiai susijęs su transporto plėtros prioriteto uždaviniais ir priemonėmis, kurios orientuotos į regionų tarptautinio ir tarp miestinio susisiekimo tobulinimą, multimodaliojo transporto plėtrą ir rekreacinio judėjimo palengvinimą.

Pagrindiniai tikslai:

- 1) tausojančiai naudoti ir turtinti regionų gamtos ir kultūrinius išteklius;
- 2) gerinti sveikatos profilaktinės priežiūros ir rekreacinių paslaugų lygį;
- 3) užtikrinti aukštą būsto, bendruomeninių paslaugų ir gyvenamosios aplinkos kokybę.

**Strateginės krypties paaiškinimas.** Formuojant rekreacinio kraštovaizdžio karkasą, siekiama tokių tikslų: transregioninių turistinių srautų (kelių) funkcionavimo užtikrinimo, atvykstantojo ir vietinio turizmo plėtros, regionų kultūrinių ir gamtinių savitumų stiprinimo, regionų turizmo produkto kokybės ir prieinamumo stiprinimo, profesionalumo rekreacijos ir turizmo sektoriuje gerinimo. **Vienas svarbiausių tikslų – rekreacijos ir turizmo paslaugų kokybės gerinimas, paslaugų plėtra maksimaliai panaudojant turtingus Lietuvos regionų gamtinius ir kultūrinius išteklius, kartu keliant vietos bendruomenių gyvenimo kokybę.**

Šioje strategijoje numatoma labai pagerinti rekreacijos ir turizmo sistemos veiklą efektyviai naudojant jau suformuotą infrastruktūrą, atsižvelgiant į kaimyninių šalių ir bendruosius Baltijos regiono interesus.

## 5.2. Rekreacija ir turizmas kaip struktūrinis ekonominės plėtros polius

Aukštos kokybės kraštovaizdžių neįmanoma sukurti be tam būtinų lėšų. Jei nėra suinteresuotumo naudoti kraštovaizdžio objektą, nebus realių galimybių ir jo kokybei gerinti. Rekreacinių kraštovaizdžių kokybinės ir kiekybinės plėtros apimtį lemia poreikis juos naudoti rekreacijai ir turizmui. **Rekreacija ir turizmas yra laikomi aplinkos apsaugos, miesto ir kaimo vietovių regeneracijos ir tobulinimo katalizatoriumi ir ekonominės plėtros struktūriniu ašimi.** Turizmas yra labai svarbus formuojant prastai išvystytų sričių ekonomiką.

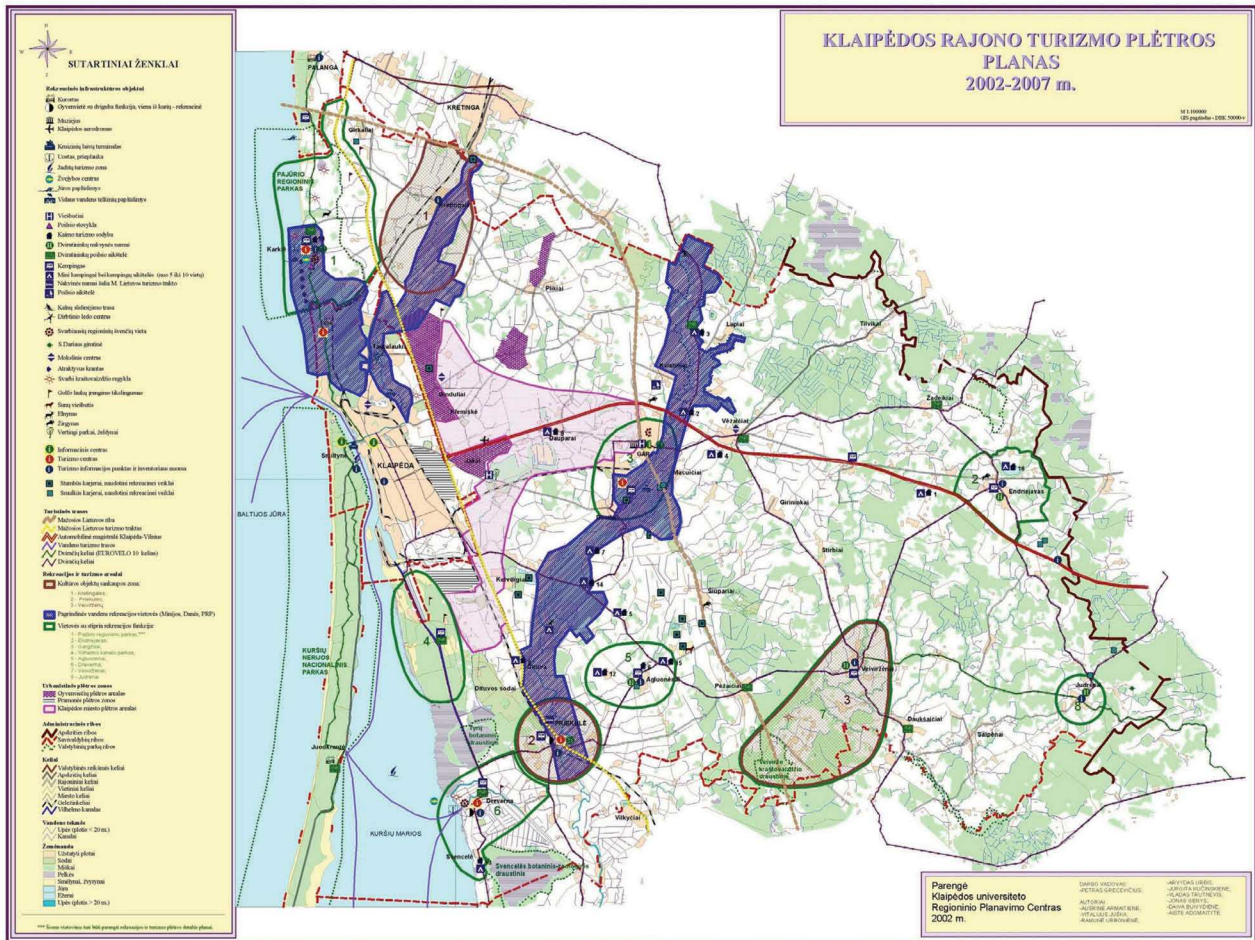
Integruota viešojo ir privataus sektorių partnerystė yra efektyviausias būdas skatinti investicijas, kurti pridėtinąją vertę ir naujas darbo vietas. Artimiausiam laikotarpiui turizmo strategija turi būti orientuojama į turizmo produkto ir turizmo paslaugų teikimo šalies rinkai stiprinimą [2]. Tai apims daugelio santykinai mažos apimties veiksnių įgyvendinimą. Ilgesniam laikotarpiui gali būti planuojami didesnės apimties veiksmai, kurie sustiprins regionų pozicijas ne tik šalies, bet ir tarptautinėje rinkoje. Pagrįstų veiksnių planavimas galimas tik turint pakankamą rekreacinio teritorijų naudojimo projektų parengtumą. 2004 m. Klaipėdos universiteto regioninio planavimo centro specialistai parengė Klaipėdos rajono turizmo plėtros planą (2 pav.), kurio nuostatos vėliau buvo įtrauktos į rajono savivaldybės teritorijos bendrojo plano sprendinius.

Plane stiprinami ryšiai tarp pagrindinių turizmo struktūrų, formuojami turistiniai koridoriai, kurie tampa svarbiais regiono rekreacinio kraštovaizdžio karkaso elementais [1, 12]. Siekiant pagerinti rekreacijos ir turizmo produkto paslaugų teikimą, bus plėtojamos paslaugos regiono ir vietiniame lygmenyse vystant rekreacijos centrus, kuriuose koncentruojamos rekreacinės paslaugos. Turizmo plėtra turi tenkinti pirmiausia vietos gyventojų rekreacinius poreikius. Tai vienas iš būdų, padedančių sušvelninti santykinai trumpo sezono neigiamą poveikį ir paskirstyti pajamas ilgesniam laikotarpiui. Sutelkiant veiklas į vieną vietą, produkto patrauklumas didėja.

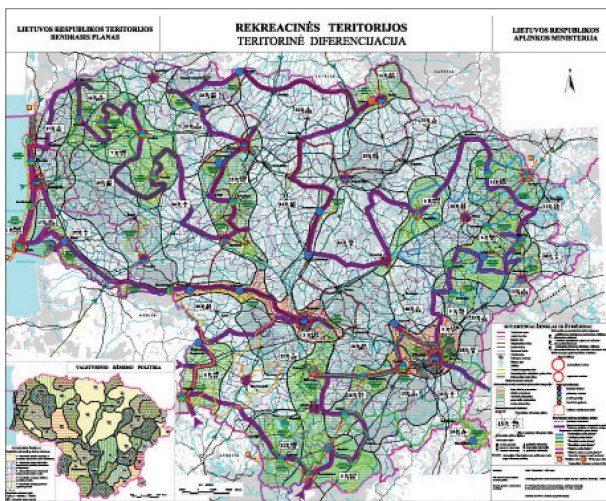
**Standartų kėlimas ir pelno paskirstymas.** Investicijos į rekreacijos infrastruktūrą ar paslaugų plėtrą nebūtinai turi būti didelės. Geresnis koordinavimas sektoriuje padidina nedidelių investicijų efektyvumą. Dėl sektoriaus fragmentiškumo efektyvus koordinavimas (žmonių, organizacijų ir verslininkų) yra ypač svarbus. Aukštas profesionalumo lygis regionuose bus pasiektas, investuojant į jau dirbančių žmonių ir naujų darbuotojų mokymus. Prasmingu žingsniu šia linkme gali būti Valstybinio turizmo departamento 2005–2006 m. vykdomas turizmo planavimo mokymas Lietuvoje visuose regionuose.

Turizmo produktas bus plėtojamas ir investicijos koncentruojamos į įvairias sritis. Tai optimizuos šios srities charakteristikas ir galimybes. Gamtinės aplinkos kokybė gali būti panaudota aktyviam poilsiui, žūklei ir medžioklei, dviračių turizmui ir kt.

LR teritorijos bendrajame plane patvirtintas rekreacinių teritorijų planas yra svarbus strateginis pagrindas rekreacinių paslaugų teritorinės plėtros lokalizavimui perspektyviose vietovėse (3 pav.).



2 pav. Klaipėdos rajono turizmo plėtros planas – pagrindas darniai kraštovaizdžio struktūrai regione formuoti  
 Fig 2. Tourism development plan of Klaipėda region



3 pav. Rekreacinių teritorijų planas [1]  
 Fig 3. Plan of recreational territories [1]

Norint pasinaudoti visomis rekreacijos sektoriaus galimybėmis, būtina tobulinti produkto kokybę ir paslaugų standartus visame ūkyje. Plėtojant ir stiprinant ryšius tarp turizmo verslo ir vietinių prekių bei paslaugų teikėjų, vietinė ekonominė rekreacijos ir turizmo plėtra bus optimizuota ir duos ekonominės naudos. Didesnė iš turizmo gaunamų pajamų dalis liks vietoje. Turizmo sezoną padės pailginti, specifinių sektorių plėtojimas ir nišų rinkose užpildymas (verslo atostogos, trumpos darbo pertraukėlės, atostogos gamtoje ir kt.). Vietos bendruomenės, ypač kaimo vietovėse, geriau suvoks turizmo plėtros naudą, bus didesnė bendruomenės parama plėtojant rekreacijos ir turizmo kultūrą. Turizmas padės išlaikyti tradicijas ir kultūrinę veiklą, vietines paslaugas, parduotuves ir kitus bendruomenės patogumus, kurie be jo būtų ekonomiškai nuostolingi.

Pagrindiniai tikslai:

1. Užtikrinti tradicinių bei naujų transregioninių, atvykstamojo ir vietinio turizmo kelių funkcionavimą ir plėtotę.



2. Gerinti Lietuvos, kaip svarbaus Baltijos turizmo regiono, įvaizdį ir prieinamumą vietiniams bei užsienio turistams.
3. Didinti Lietuvos regionų rekreacijos ir turizmo paslaugų kokybę ir konkurencingumą.

## 6. Rekreacinio kraštovaizdžio darnaus formavimo strategija

Skatinti darnų rekreacijos ir turizmo vystymą reikia tam, kad vietos gyventojai gautų didesnės naudos iš turizmo ir kartu būtų išlaikytas vietos kultūrinis ir aplinkosauginis vientisumas ir didinama ekologiškai jautrių teritorijų ir gamtinio paveldo apsauga [3, 17, 18]. Skatinant darnų rekreacijos ir turizmo vystymą, siekiama prisidėti prie vietos bendruomenių stiprinimo. Kokybiško rekreacinio kraštovaizdžio formavimo uždavinys – padėti turistus priimančioms bendruomenėms organizuoti vietinių turizmo objektų lankymą, kad būtų gauta kuo daugiau naudos, kartu užtikrinant, kad neigiamas poveikis ir pavojus vietos tradicijoms, kultūrai ir aplinkai būtų kuo mažesnis.

Lietuvoje yra daugybė didelę rekreacinę vertę ir turistinį patrauklumą turinčių vietovių ir objektų. Efektyviai veikia du svarbiausi šalies pajūrio kurortai su išsaugota svarbiausia vertybe – dar neurbanizuotu ir neprivatizuotu pajūrio kopų ruožu. Vasarą Baltijos jūra ir jos plažai tampa pagrindiniu turistų traukos centru Lietuvoje. 2013 m. vienu metu čia planuojama priimti iki 350 tūkst. svečių (poilsiautojų, turistų, ekskursantų) [5]. Gausius lankytojų srautus pritrauks formuojami tematiniai turistiniai maršrutai ir trasos: „Europos gintaro kelias“, „Kuršių kultūros kelias“, „Mažosios Lietuvos turistinis takas“, „Baltijos kruizai“, „EuroVelo-10“ ir „EuroVelo-11“, „Baltijos jūros žiedas“, vietinio kultūrinio turizmo maršrutai, „Nemuno vandens turizmo kelias“, „Vakarų ir Rytų Lietuvos dviračių žiedai“. Regionų turistiniai keliai darniai įsilieja į kaimyninių valstybių ir Baltijos regiono rekreacinės ir turizmo sistemos erdvinę struktūrą.

Vystant bendrą Baltijos regiono turizmo produktą, strateginė Lietuvos rekreacijos ir turizmo paslaugų plėtros kryptis turėtų tokia: kultūros ir sporto renginiai; etnografinis turizmas; pažintinis turizmas; jūrinis vandens turizmas; trumpos atostogos; savaitgalių poilsis ir atostogos; savarankiškos atostogos ir kelionės „kaip noriu“; organizuotų grupių turizmas, lankant ir kaimyninių rajonų turistinius objektus; rekreacinė žūklė; mažos konferencijos ir išvykos turint konkretų tikslą.

Tikslai, kurių siekiama plėtojant rekreacinį ūkį:

1. Pagerinti rekreacijos ir turizmo sistemos planavimą ir valdymą.
2. Didinti Lietuvos ir regionų patrauklumą bei prieinamumą vietos ir užsienio turistams.
3. Užtikrinti viešosios rekreacinės ir turizmo infrastruktūros sukūrimą, priežiūrą bei efektyvų eksploatavimą.  
Uždaviniai:
  - Suformuoti veiksmingą šalies rekreacinio kraštovaizdžio apsaugos, atkūrimo ir gausinimo organizacinę struktūrą, užtikrinančią darnią ir efektyvią rekreacinės sistemos veiklą. Rengti kraštovaizdžio planavimo dokumentus, inicijuoti jų įgyvendinimą.
  - Išplėtoti ir pagerinti kraštovaizdžio architektūros, rekreacijos ir turizmo, rekreacinės architektūros ir kraštotvarkos sektoriaus specialistų rengimo ir kvalifikacijos kėlimo darbą.
  - Sukurti ir palaikyti informacijos apie regionų kraštovaizdžio vertybes sistemą. Rūpintis vidaus ir užsienio turistų informavimu apie turizmo galimybes regione. Formuoti Lietuvos turizmo įvaizdį, o tai neįmanoma be savito kraštovaizdžio.
  - Didinti turizmo paslaugų įvairovę ir pasirinkimą, gerinti jų kokybę. Plėtoti turizmo infrastruktūrą efektyviai panaudojant kraštovaizdžio vertybes ir jas gausinant.

## 7. Išvados

1. Prestižinės Lietuvos rekreacinio kraštovaizdžio teritorinės struktūros, teikiančios šaliai savitumo ir išskiriančios ją ne tik iš Baltijos regiono, bet ir iš kitų Europos šalių tarpo, chaotiškos ir konceptualiai nereglamentuotos, pastarojo laikotarpio urbanistinės plėtros veikiama, praranda natūralumą ir savitumą.
2. Siekiant Lietuvos rekreacinio kraštovaizdžio teritorinės sistemos saviraiškos ir kokybinės plėtros, iškyla tokios spręstinios problemos:
  - 2.1. Aplinkos vertybių, formuojančių kurortų ir turizmo centrų skirtingus kraštovaizdžio morfotipus, sunykimo grėsmė didėja, nes šios vertybės nėra įvertintos kaip urbanistinės struktūros įvairovės bei vizualinio identiteto pagrindas ir formuojamos stichiškai be konceptualaus architektūrinio reglamento.
  - 2.2. Pernelyg lėtas kultūros paveldo tvarkymas ir agresyvi urbanizacija mažina aplinkos savasties „nešėjų“ (istorinių vertybių) išsaugojimo galimybes ir kartu naikina Lietuvos rekreacinio kraštovaizdžio savitumą, menkina turistinį patrauklumą.

3. Nesant rekreacinių kraštovaizdžių teritorinių sistemų istorinio silueto ir panoramų vizualinių tyrimų, kyla sunkumų palaikant rekreacinio kraštovaizdžio vizualinį identitetą ir saviraišką.
4. Lietuvos rekreacinio kraštovaizdžio analizė leidžia teigti, kad jis gali būti naudojamas daug efektyviau pritraukiant gausesnius turistų srautus, tačiau juos planuojant būtina kompleksiskai įvertinti tokius veiksnius, kaip paslaugų koncentracija, pasiekiamumas, prieinamumas.
5. Svarbiausi Lietuvos turizmo plėtros prioritetai: atvykstamasis turizmas, vietinis turizmas ir tranzitinis turizmas. Sėkminga rekreacijos ir turizmo plėtra galima:
  - 5.1. Užtikrinant savitų transregioninių maršrutų funkcionavimą.
  - 5.2. Formuojant tematinius turistinius kelius.

Rekreacijos ir turizmo sistema turi būti plėtojama integruojant ją į Baltijos regiono ir kitų kaimyninių šalių turizmo sistemas. Tam būtinos visų lygių priemonės, užtikrinančios kraštovaizdžio savitumo stiprinimą.

## Literatūra

1. Lietuvos Respublikos teritorijos bendrasis planas. Vilnius: UAB „Urbanistika“, 2002.
2. Vengrauskas, V.; Hopenienė, R.; Grecevičius, P.; Stauskas, V.; Raguckas, J. Turizmo plėtros iki 2015 metų strategijos rengimo metodologiniai principai. Kaunas, 2002, p. 209–215.
3. Nacionalinė darnaus vystymosi strategija. LR Vyriausybė, Vilnius, 2002.
4. Grecevičius, P. Kraštovaizdžio planavimo strategija Lietuvos kaimo ūkinės veiklos tarptautinės integracijos procese. Klaipėda: Tiltai. 2001.
5. Vakarų Lietuva 2020. Klaipėdos apskrities bendrasis planas. Preliminariniai sprendiniai. Klaipėda, 2002.
6. Jakovlevas-Mateckis, K. Miesto kraštovaizdžio architektūra. Želdiniai ir jų komponavimas. Vilnius: Technika, 2003.
7. Shaw, G.; Williams, A. M. Critical Issues in Tourism. A Geographical Perspective. Oxford, 1997.
8. Grecevičius, P. Subalansuotos ūkinės veiklos problemos ir tendencijos Lietuvos pajūrio ruože. Kaunas: Technologija, 2001, p. 149–154.
9. Vanagas, J. Miesto teorija. Vilnius: VDA leidykla, 2003.
10. Bučas, J. Kraštotvarkos pagrindai. Kaunas: Technologija, 2001.
11. Akmenės rajono turizmo plėtros galimybių studija. Klaipėda: KU RPC, 2005.
12. Palangos miesto generalinis (bendrasis) planas. Vilnius – Kaunas, MSPI ir LSAMTI, 1989.
13. Elizabeth Barlow Rogers. Landscape Design. A Cultural and Architectural History. Japan, New York, 2001.
14. John Ormsbee Simonds. Landscape Architecture. USA, 1983.
15. Dringelis, L. Teisiniai ir norminiai dokumentai, reguliuojantys miesto želdynų sistemos planavimą. *Urbanistika ir architektūra*, t. XXV, Nr. 2, Vilnius: Technika, 2001, p. 63–70.
16. Šeiminiškėlių medinės pilies atstatymo Anykščiuose galimybių studija. Vilnius–Klaipėda, 2005.
17. Voluntary initiatives for Sustainable Tourism: Worldwide Inventory and Comparative Analysis of 104 Eco-labels, Awards and Self-Commitments, WTO, 2002.
18. European Tourism: Regions, Spaces and Restructuring. England, 1995.

## STRATEGIC ASPECTS OF DEVELOPING SPATIAL STRUCTURE OF RECREATIONAL LANDSCAPE STRENGTHENING LITHUANIA'S CULTURAL IDENTITY IN THE CONTEXT OF BALTIC STATES

Petras Grecevičius, Romas Marčius

**Abstract.** Analysis of the potential and resources of each region in the country is necessary for improving the living conditions of an individual. The present task of the Lithuanian recreational system is to allow effective use of recreational resources on the Baltic seacoast. Recreational landscapes play an important role on which the prestige of a country depends. Its foreign visitors have an influence on appearance of new economic relations and investments into its economy. They leave a country with an impression about the potential of its economy, society and culture. This makes it important to ensure a constant growth of existing and future recreational sites, resorts and holiday settlements. This study deals with some of the strategic aspects of the country's future development. Some concrete proposals on improving formation of recreational landscape are presented in the paper.

**Keywords:** landscape, recreation, tourism, harmonious development, identity.

## PETRAS GRECEVIČIUS

*Dr of the Humanities (arch), Assoc Prof and head of Dept of Recreational Architecture and Landscape Management, Klaipėda University, Herkaus Manto g. 84, LT-92294 Klaipėda, Lithuania. E-mail pegre@gmf.ku.lt*

Research interests: architecture, urban design, recreational and tourism systems, strategic planning, humanization of architectural environment.

## ROMAS MARČIUS

*Doctoral student, Vilnius Academy of Fine Arts; assistant (since 2002), Dept of Recreational Architecture and Landscape Management, Klaipėda University, Herkaus Manto g. 84, LT-92294 Klaipėda, Lithuania. E-mail rpi@gmf.ku.lt*