

POSTMODERNIZMO STILIAUS TENDENCIJŲ KILMĖ IR PRITAIKYMAS PRIVAČIŲ
GYVENAMŲJŲ NAMŲ ARCHITEKTŪROJE LIETUVOJE (nuo 1987 iki 1998 metų)

Aistė Galaunytė

*Architektūros pagrindų ir teorijos katedra, Vilniaus Gedimino technikos universitetas, Vilnius, Lietuva
El. paštas galaunyte.aiste@gmail.com*

Santrauka. 1987 m. rugsėjo 28 d. LKP CK ir LTSR ministrų tarybos nutarimas Nr. 264 „Dėl individualinės gyvenamųjų namų statybos tolesnio plėtojimo Respublikoje“ į Lietuvos architektūrą po beveik trijų dešimtmečių pertraukos vėl sugrąžino individualaus būsto tipologinę grupę. Tuo metu Vakarų pasaulyje vyravusios postmodernizmo stiliaus tendencijos Lietuvą pasiekdavo daugiausiai riboto spektro profesinės periodikos pavidalu. Lietuvoje individualių gyvenamųjų namų architektūrinė raiška būtent ir rėmėsi užsienio (Japonijos, JAV, Vakarų Europos), vėliau – vietinėje periodikoje publikuotais postmodernizmo stiliaus gyvenamųjų namų projektais. Skirtinguose gyvenamuosiuose namuose analogų savybės buvo pritaikomos nevienodai: vienuose perimama ir interpretuojama pastato erdvinė struktūra, kituose – tik dažniausiai publikuotos detalės. Susiformuoja trys individualių gyvenamųjų namų architektūros grupės: elitinė etaloninė, tipinė adaptuota ir savamokslė. Joms atstovaujantys architektūros pavyzdžiai per dešimties metų laikotarpį statyti lygiagrečiai ir intensyviai, kol galiausiai postsovietinėje šalyje susiklosčiusios ekonominės aplinkybės paskatino praktiškesnį požiūrį į gyvenamąjį būstą, o postmodernizmo stilius, lygiai kaip ir likusiame pasaulyje, tapo nebemadingas.

Reikšminiai žodžiai: privatus gyvenamasis namas, postmodernizmas, Lietuvos architektūra, profesinė periodika.

Įvadas

Postmodernizmo stiliaus tendencijų kilmė ir pritaikymas privačių gyvenamųjų namų architektūroje Lietuvoje – dar nėra aiškiai apibrėžti ir mokslškai išnagrinėti. Publikacijos profesinėje periodikoje, liečiančios šią temą, nebuvo skirtos gilesnei reiškinių analizei, tačiau nuolatos fiksavo liudijimus (radikalius ir nuosaikesnius) apie glaudų ryšį tarp spausdino pavyzdžio (kilmės) ir realizuoto projekto (pritaikymo): „<...> kai kuriuose architektūros kryptyse <...> galima pastebėti daugiau kopijavimo. Dažnai tai pasakytina apie postmodernizmą <...>“ (Jablonskienė 1996), „<...> nemažai kolegų naudojami keliais išviršniais postmodernizmo požymiais, nesigilindami į esmę, ir tuo jį, kaip progresyvių judėjimą, nuvertindami“ (Anuškevičius 1980). Privačių gyvenamųjų namų atveju dar atkreipiamas dėmesys ir į užsakovo įtaką, jo skonio kultūros demonstravimą architektūrinėmis formomis (Mačiulis 1996).

Straipsnį sudaro dvi dalys. Pirmoji: „Postmodernizmo stiliaus tendencijos Lietuvos privačių gyvenamųjų namų architektūroje: kilmė“, čia įvardinamos ir aptariamos Sovietų Sąjungos politinės bei ekonominės reformos, sudariusios sąlygas kalbėti apie privatų būstą apskritai. Įvertinamos to meto socialinės ir kultūrinės padėties aplinkybės, veikusios postmodernizmo stiliaus tendencijų sklaidos būdą ir kiekį. Tyrimo objektui nusakyti vartojamas žodis „kilmė“

žymi šių aplinkybių ir postmodernizmo idėjų sklaidos sąveiką. Antroji dalis: „Postmodernizmo stiliaus tendencijos Lietuvos privačių gyvenamųjų namų architektūroje: pritaikymas“. Joje nagrinėjamas postmodernizmo tendencijų vystymasis ir raiška realizuotuose projektuose Lietuvoje. Žodis „pritaikymas“ vartojamas neatsitiktinai. Postmodernizmo architektūra, nors iki šiol neturinti tikslaus stiliaus apibrėžimo (Adamson, Pavitt 2012), dažniausiai charakterizuojama istoristinėmis ir regionalistinėmis architektūrinėmis formomis (Portoghesi 2006) ir tose formose užkoduota simboline prasme (Jencks 2006). Vakarų pasaulyje postmodernizmo architektūros kūriniai buvo einamuoju metu „paaiškinami“ – monografijose, manifestuose, kritikos straipsniuose – pačių autorių ar architektūrologų. Lietuvoje tokia praktika privačių gyvenamųjų namų architektūroje faktiškai neegzistavo. Šis faktas leidžia nagrinėti tik postmodernizmo stiliaus architektūrinį elementą *per se* ir jo atsiradimą vadinti „pritaikymu“.

Siekiant nubrėžti postmodernizmo stiliaus tendencijų privačių gyvenamųjų namų architektūroje Lietuvoje kilmės gaires ir išsiaiškinti pritaikymo ypatumus remtasi toliau išvardintais informacijos šaltiniais. Atliekant faktinį-empirinį tyrimą remtasi fotofiksuotomis postmodernizmo stiliaus privačių gyvenamųjų namų (~300 pavyzdžių) realizacijo-

mis visoje Lietuvoje, surinktais duomenimis apie jų realizacijos metus ir autorius, gyvenamųjų namų publikacijomis Lietuvos profesinėje spaudoje ir literatūroje, surinktomis tipinių projektų publikacijomis (~50 pavyzdžių) profesinėje spaudoje, publikuotais architektų ir architektūrologų komentarais, statybos teisiniais reglamentais, analogų publikacijomis nagrinėjama laikotarpiu prienamoje užsienio periodikoje, postmodernizmo architektūros istorija.

Postmodernizmo stiliaus tendencijos Lietuvos privačių gyvenamųjų namų architektūroje: kilmė

Keliant postmodernizmo stiliaus tendencijų Lietuvos privačių gyvenamųjų namų architektūroje kilmės hipotezę, visu pirma reiktų kalbėti apie informacijos šaltinius tuometinėje Lietuvos Tarybų Socialistinėje Respublikoje ir nepriklausomos Lietuvos Respublikos pradžioje. Nusileidus „geležinei uždangai“ (1945–1991), buvo ribojamas šalies piliečių išvykimo į Vakarų pasaulį galimybės, veikė spaudos, radijo ir televizijos cenzūra. Tai palietė ir architektūros idėjų sklaidą. Kaip teigia architektūrologas Vaidas Petrusis: „Iki pat Sovietų Sąjungos žlugimo vienas iš svarbiausių lietuviškų leidinių, supažindinančių su užsienio architektūra, liko 1971 m. išleista knyga „Architektūros kryptys užsienyje“, aut. Jonas Minkevičius“ (Petrulis 2012). Beje, šioje knygoje postmodernizmo terminas nevertojamas. Pirmaisiais nepriklausomybės atkūrimo metais, nors išsamių tyrimų šioje srityje nėra atlikta, tačiau, įvertinant sunkią ekonominę krašto būklę, naivu būtų tikėtis žymiai išaugusių profesinių ir pažintinių kelionių ar architektūrinių leidinių kiekio.

Lietuvos Nacionalinės M. Mažvydo bibliotekos Meno skyrius suteikia tokią informaciją apie architektūros žurnalus, prenumeruotus sovietiniais ir nepriklausomybės metais: *L'architecture d'aujourd'hui*, Prancūzija (1955–1959, 1974–1992, 1995–2007), *Progressive Architecture*, JAV (1967–1976, 1980–1981, 1986–1991), *Architectural Record*, JAV (keli numeriai nuo 1990), *The Canadian Architect*, Kanada (1970–2000), *The Japan Architect*, Japonija (1967–1970, 1973, 1975–2011), *Domus*, Italija (1961–1962, 1967–2011), *Arkkitehti*, Suomija (1969–2008), *Architectural Design*, Jungtinė Karalystė (1965–2001, 2006–2010), *L'architecture française*, Prancūzija (1963–1977), *Bauen + Wohnen*, Vakarų Vokietija (1956–1979), *Architektur und Wohnwelt*, Rytų Vokietija (1967–1980). Lietuvos technikos biblioteka prenumeravo žurnalą *Architecture and Urbanism*, Japonija (1976–2012).

Tačiau turėjo susidaryti tam tikros politinės ir ekonominės aplinkybės, kad postmodernizmo stiliaus tendencijos, publikuotos minėtuose leidiniuose nuo XX a.

8 dešimtmečio pradžios¹, būtų imtos taikyti privačių gyvenamųjų namų architektūroje Lietuvoje. Šiuo atveju vienas kitą papildoma du faktai: 1) 1987 m. rugsėjo 28 d. LKP CK ir LTSR ministrų tarybos nutarimas Nr. 264 „Dėl individualinės gyvenamųjų namų statybos tolesnio plėtojimo Respublikoje“, 2) 1987 m. lapkričio 13 d. LTSR ministrų tarybos nutarimas Nr. 300 „Dėl priemonių kooperatyvų ir gyventojų individualios darbinės veiklos būdu gaminamų prekių pardavimo organizavimui gerinti“. Pirmojo teisės akto nuostatos davė pradžią mažiau suvaržytai individualiai namų statybai didžiuosiuose Lietuvos miestuose, nors būtų klaidinga teigti, kad iki 1987 m. individuali statyba LTSR apskritai neegzistavo². Buvo statoma, tačiau pagal standartinius projektus, ribojamas namų plotas, sklypų ir statybinių medžiagų įsigijimas. Įvykusį stilistinį lūžį demonstruoja žurnalo *Statyba ir architektūra* priede *Naujakurio patarėjas* 1987 m. publikuojamas standartinis gyvenamojo namo projektas kaimui (Zaveckas 1987), 1988 m. tame pačiame priede jau spausdinamas miesto namo projektas su aiškiais postmodernizmo tendencijomis (Vienbutį... 1988). Dar vienas niuansas: Algis Vyšniūnas žurnale *Archiforma* pažymi, kad namas Šiauliuose, Miglovaros g., arch. P. Petrauskaitė (žr. pav., (1)), buvo suprojektuotas dar 1984 m., o įgyvendintas tik 1997 m. (Vyšniūnas 1998). Taigi, tikėtina, kad lūžį lėmė ne tik formalus leidimas „statyti“, bet ir atsiradusi galimybė plėtoti privatų verslą (vadinasi, kaupti kapitalą). Tam sąlygas sudarė antrojo teisės akto nuostatos. Todėl susiformavo finansiškai pajėgi visuomenės grupė, ne ūkininkai, o miesto gyventojai, kuriems nebeužteko „egzistencinio minimumo“. Taigi 9 dešimtmečio pabaigoje iš pradžių ėmė rasti užsakovų, kurie turėjo lėšų nusipirkti projektą ir *pastatyti* namą. Tuomet Vakarų pasaulyje madingas postmodernizmo stilius, kuriam, kaip jau minėta, buvo būdingos aiškiai išreikštos istorinės formos ir kuris kartais balansavo (tačiau sąmoningai) ant kičo, popkultūros ribos (Venturi *et al.* 2006).

9 dešimtmečio pabaigoje – 10 dešimtmečio pradžioje Lietuvos architektai postmodernizmo stiliaus tendencijų privačių gyvenamųjų namų architektūroje galėjo aptikti užsakuose užsienio architektūros žurnaluose. Išnagrinėjus to

¹ Jau XX a. 8 dešimtmetyje suprojektuota ir įgyvendinta daugelis etaloninių postmodernizmo stiliaus privačių gyvenamųjų namų: Crooks House (arch. M. Graves, 1976), Casa Rotonda (arch. M. Botta, 1979–1981), Maison Tonini (arch. B. Reichlin, F. Reinhardt, 1972–1974), Garagia Rotunda (arch. Ch. Jencks, 1975) ir kt.

² Remtasi informacija iš Valstybinės teritorijų planavimo ir statybos inspekcijos prie Aplinkos ministerijos leidinio „Teisės aktų, reglamentavusių teritorijų planavimo, statybos ir valstybinės statybos kontrolės tvarką Lietuvoje 1947–1992 metais, sąrašas“. Vilnius, 2009.

1980–1986



1987



1988



1989



ETALONINIAI

LEIDIMAS STATYTI INDIVIDUALIUS NAMUS
VILNIUJE IR KAUNE
(1987 09 28 LKP CK ir LTSR ministrų tarybos nutarimas Nr. 264)

GALIMYBĖ PLĖTOTI NUOSAVĄ VERSLĄ
(1987 11 23 LKP CK ir LTSR ministrų tarybos nutarimas Nr. 300)

TIPINIAI
ADAPTUOTI

KAUNAS



KAUNAS



VILNIUS



KAUNAS



KAUNAS



KAUNAS



KAUNAS (7 a)



Realizacijos

BUITINIAI

KLAIPĖDA (7 b)



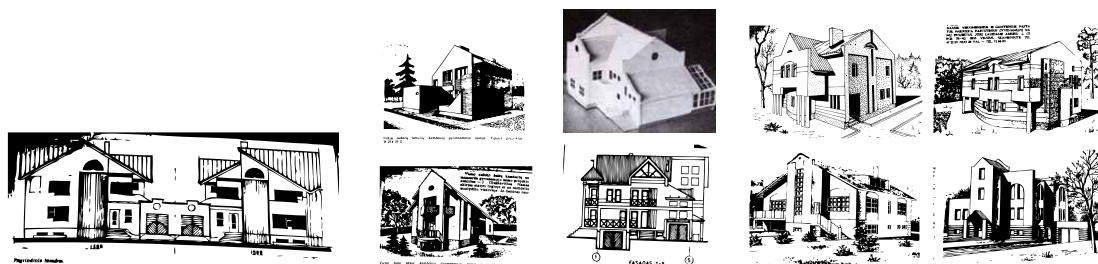
Paveikslas. Postmodernizmo stiliaus privatūs gyvenamieji namai Lietuvoje
Picture. Private living residences of postmodern style in Lithuania

meto užsienio periodiką galima išskirti kelias svarbias aplinkybes. Žurnaluose publikuojami ne tik postmodernizmo, bet ir kitų stilių (pvz., *Late Modernism*) architektūros pavyzdžiai. Be to, postmodernizmo stiliaus privačių gyvenamųjų namų realizacijos ir projektai buvo *tik dalis* tų postmodernizmo publikacijų ir nebuvo rami kiekviename numeryje. Dar daugiau – dešimtojo dešimtmečio pradžioje postmodernizmo stiliui ėmus prarasti populiarumą architektūroje (Harvey 1990), jo pavyzdžių sumažėjo ir žurnaluose, o dešimtojo dešimtmečio viduryje faktiškai neaptinkama. Taigi peršasi mintis, kad Lietuvos architektai galėjo remtis tik gana nedeliu ir nebūtinai aktualios informacijos kiekiu iš užsienio.

Kita aplinkybė – žurnalas *Styba ir architektūra* beveik dešimtmetį (1987–1996) nuo įsibėgėjusių gyvenamųjų namų statybų buvo vienintelis lietuviškas periodinis leidinys, kuriame buvo rašoma apie architektūrą (ir statybą). Su juo reguliariai ėjusiame priede *Naujakurio patarėjas* nuo 1987 m. kiekviename numeryje buvo spausdinami privačių gyvenamųjų namų projektai (žr. pav. „Projektai“) su aiškio-

mis užuominomis į postmodernizmo stilių (iš viso tokių iki 1998 m. publikuota apie 50). Publikacijose buvo siūlomos ne tik architektų paslaugos, tačiau ir mokoma namą pasistatyti patiems (Rimkutė 1996) – tas iš dalies galėjo prisidėti prie savamokslės architektūros suklestėjimo. Pats terminas „postmodernizmo architektūra“ šių projektų aprašuose nebuvo vartojamas, projektų aprašai apsiribodavo technine informacija. Tiesa, kartais vartojami tokie epitetai kaip „liaudiškos tradicijos“ (nuoroda į regionalizmą), „netipinius sprendimus mėgstančiam statytojui“ (nuoroda į ekstravagantiškesnes formas). Vėliau pasirodę žurnalai *Arkitektas* ir *Archiforma* per savo leidimo metus išspausdino vos penkis postmodernizmo stiliaus gyvenamųjų namų pavyzdžius³. Namai Kaune, Žaliakalnyje, arch. G. Natkevičius

³ Į šį negausų sąrašą įtraukiamos ir nuotraukos su trumpais priedais ar namo paminėjimas platesnės temos straipsnyje. Išsamia publikacija pasižymėjo tik namas Šiauliuose, arch. P. Petrauskaitė. Į sąrašą neįtraukti namai, kuriems būdinga papildoma funkcija, pvz., namas-dailininko galerija.



1990

arch. A. Ambrasas
VILNIAUS raj. (5)



1991

arch. D. Šarakauskas
KAUNAS



arch. G. Jurevičius
KAUNAS (8)



1992

KAUNAS



ŠIAULIAI



ŠIAULIAI (7 c)



ŠIAULIAI



KAUNAS



KAUNAS



*Paveikslų tęsinys
Figure continued*

(*Arkitektas* 1, 1996, p. 10, *Archiforma* 4, 2001, p. 48, taip pat *Statyba ir architektūra* 6, 1995) (žr. pav., (2)), namas Panevėžyje, arch. G. Klimavičius (*Archiforma* 4, 2002, p. 20) (žr. pav., (3)), namas Šiauliuose Miglovaros g., arch. P. Petrauskaitė (*Archiforma* 2, 1998, p. 55–66) (žr. pav., (1)), namas Šiauliuose Sodų g., arch. K. Jurėnas (*Archiforma* 2, 1996, p. 62; 4, 2002, p. 20) (žr. pav., (4)), namas Riešėje, Vilniaus raj., arch. A. Ambrasas (*Arkitektas* 1, 1996, p. 12) (žr. pav., (5)).

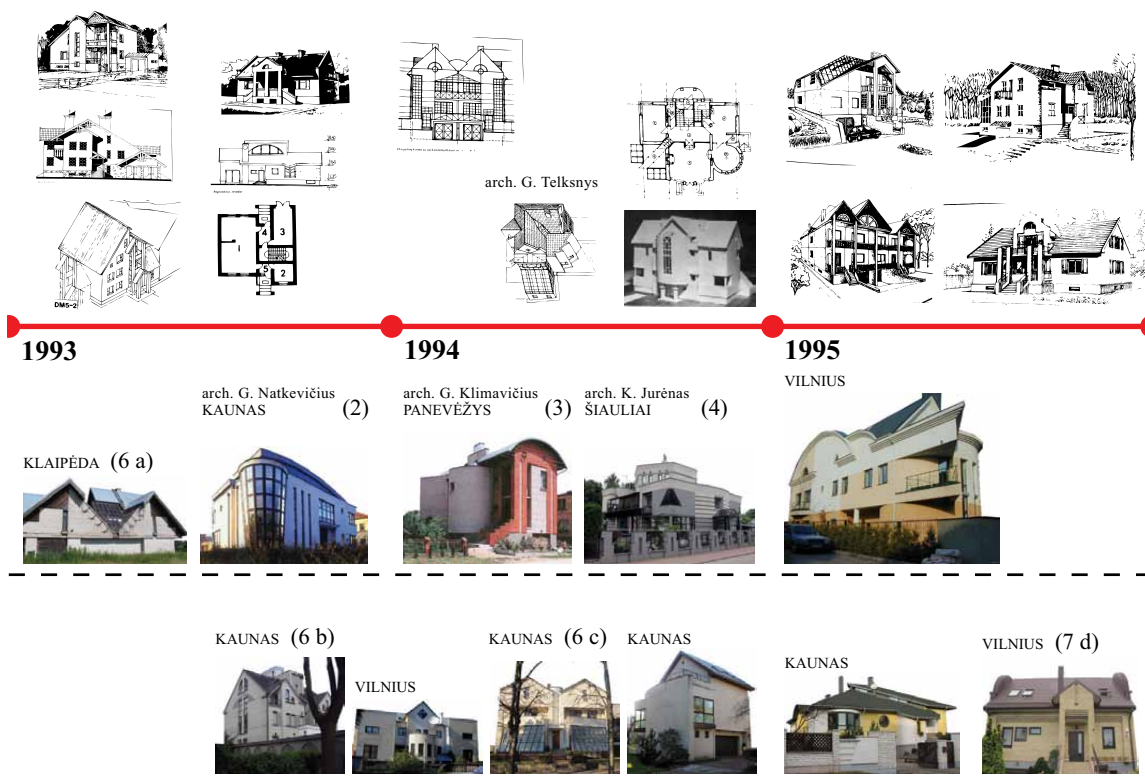
Šie surinkti duomenys padeda atskleisti specifines to meto socioekonominės ir sociokultūrinės aplinkybės, parodo gana menką gyvenamosios postmodernizmo architektūros reprezentavimo apimtį. Turint omenyje šiuos aspektus, tolesniame skyrelyje analizuojamas ir interpretuojamas postmodernizmo tendencijų pritaikymas privačiuose gyvenamuosiuose namuose.

Postmodernizmo stiliaus tendencijos Lietuvos privačių gyvenamųjų namų architektūroje: pritaikymas

Postmodernizmo stiliaus privačių gyvenamųjų namų Lietuvoje analizė (žr. pav. „Realizacijos“) parodė, kad postmodernizmo tendencijų pritaikymas vyko dviem (nebūtinai sinchroniškais) lygmenimis: 1) perimamas charakteringas analogo tūris, 2) perimamos analogų detalės. Kartu reikėtų kelti klausimą, kodėl vienos tendencijos buvo plačiau pritaikomos už kitas ar populiareesnės tam tikroje namų grupėje.

Lietuviškoje profesinėje spaudoje bene vienintelį kartą yra įvardinamas postmodernizmo stiliaus gyvenamojo namo (Miglovaros g., Šiauliai) analogas užsienyje. „Toks dviejų tūrių komponavimas turi precedentą – tai Takefumi Aida 1982 metais⁴ suprojektuotas Toy Block House“

⁴ Čia, ko gero, autorius turi omenyje iš dviejų tūrių sudarytą „Toy Block House I“, suprojektuotą 1979 m.



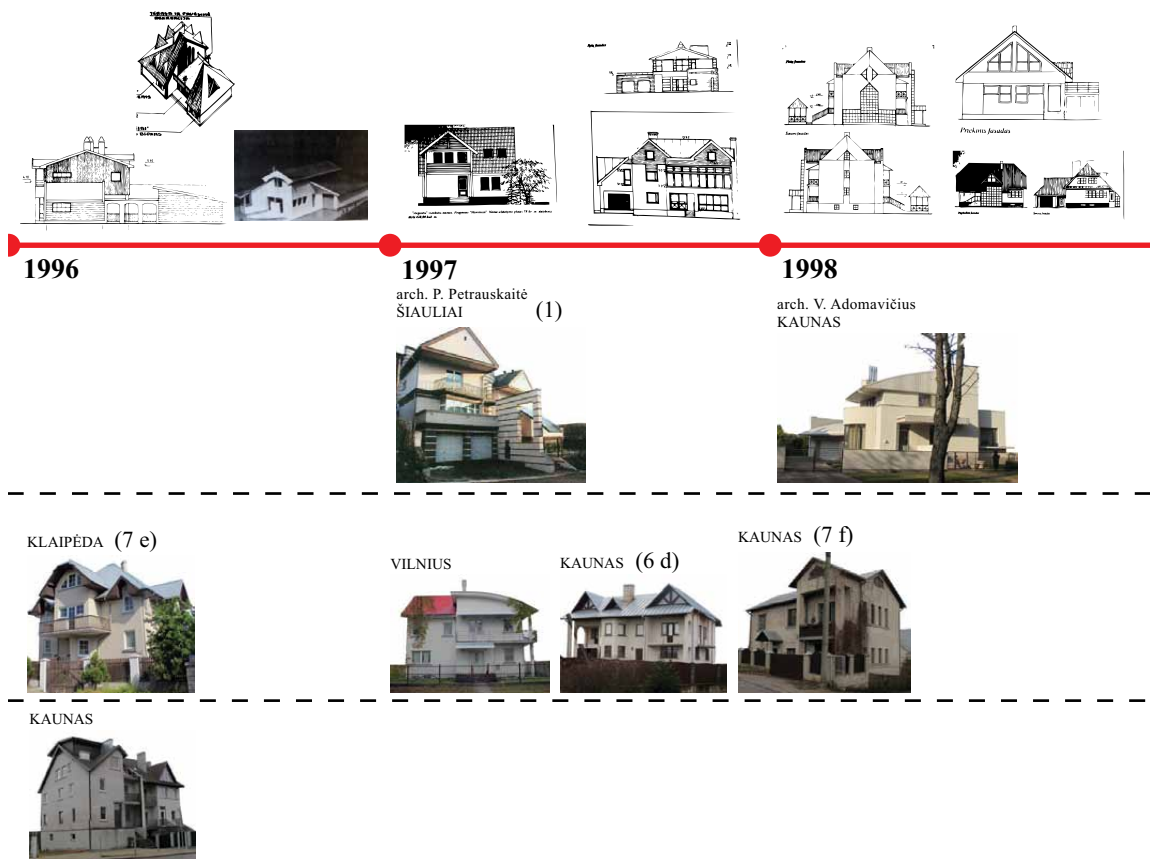
Paveikslų tęsinys
Figure continued

(Vyšniūnas 1998: 56). „Toy Block House I“ dviejų tūrių šlaitiniais stogais kompozicija buvo pritaikyta Lietuvoje projektuojant ir dvibučius namus. Vis dėlto lietuviškuose pavyzdžiuose neatsispindi analogo formų abstrakcija ir detalių minimalizmas (žr. pav., 6a–6d). To priežastis gali būti ta, kad kai kuriais atvejais dviejų tūrių kompozicija galėjo būti perimama ne tiesiogiai iš „Toy Block House I“, o iš pirmtakų Lietuvoje – publikuotų spaudoje ar matomų natūroje. Čia reiktų prisiminti ankstesniame skyrelyje pristatytą gyvenamųjų namų projektų santykį periodikoje. Kiekvieną mėnesįėjusi ir nuolat kartotinius projektus spausdinusi *Statyba ir architektūra* (žurnalas neskirtas reprezentuoti elitinei architektūrai) galėjo daryti žymiai didesnę įtaką individualių namų statybos rinkai ir madai nei į siaurą profesionalų ratą orientuoti *Archiforma* ar *Arkitektas*, kartu sudėjus publikavę vos kelis privačius gyvenamuosius namus.

Kita Lietuvos privačiuose gyvenamuosiuose namuose pasitaikanti tūrių komponavimo tendencija – stačiakampis tūris šlaitiniu stogu su per simetrijos ašį (ar kiek paslinktu) įkomponuotu portalu (žr. pav., 7a–7f). Tokia neoregionalistinė struktūra pasižymėjo gyvenamieji namai, publikuoti

žurnaluose *L'architecture d'aujourd'hui* 9, 1983, p. 32 (vasarnamis Austrijoje), *The Canadian architect* 10, 1987, p. 32 (privati rezidencija), *Architectural record* 2, 1990, p. 25.

Šios dvi pastato tūrio komponavimo tendencijos dažniausiai pasireiškėdavo „tipiniuose“ ar „adaptuotuose tipiniuose“ projektuose, kurie paprastai skiriami vidutinių pajamų užsakovui. Tokį populiarumą būtų galima sieti su archetipiniu šeimos namo įvaizdžiu: rašydamas apie architektūrinę kalbą Charles Jencks išskiria tris šios kalbos dėmenis: metaforą, žodžius ir sintaksę. Stogas yra vienas iš „žodžių“, o šlaitinis stogas laikytinas „žodžiu-simboliu“, kuris „šiaurės šalyse tradiciškai simbolizuoja „namus“ (Jencks 1987). Akira Ozawa, vienas iš žurnalo *The Japan Architect* redaktorių, šlaitinio stogo panaudojimą sieja su postmoderniu periodu ir teigia, kad, neabejotinai, namo su šlaitiniu stogu vaizdinys yra užfiksuotas mūsų pašmonėje nuo vaikystės ir tas stogas reiškia prieglobstį nuo negandų (Ozawa 1980). Tačiau „elitinių-etaloninių“ grupei priskirti namai pasižymi Lietuvos kontekste nestandartiniais tūrių su šlaitiniais stogais sprendimais (žr. pav., (3)) arba net plokščiasstogėmis formomis (žr. pav., (4)). Kitaip tariant, šių namų formos mažiau priminė „šeimos namą“.



Paveikslų tęsinys
Figure continued

Vis dėlto tokių „radikalių“ privačios gyvenamosios architektūros sprendimų, kaip kubo interpretacija Mario Botta *Casa Pregassona* (publikacija: *Domus* 620, 1981, p. 182), Lietuvos architektūroje nepasitaikė. Pvz., Mario Botta kūrinio tūrių kompozicija pritaikyta name Kaune, Perkūno al., arch. G. Jurevičius, 1991 (žr. pav., (8)), tačiau konstrukciškai sudėtingas, iškreipto mastelio portalas pakeistas tradicinių proporcijų durimis.

Smulkesnės analogų architektūrinės ir dizaino detalės – langai, durys, turėklai, puošybiniai elementai – buvo naudojamos noriai ir gausiai. Ypač išsiskiria medinių konstrukcijų, vizualiai panašių į Japonijos architektų kūrinius, naudojimas. Čia galima daryti dvi tokio populiarumo prielaidas: 1) šios detalės – tinkliškai kvadratais sudalinti langai ar ažūrinės sienos, įstrižais elementais sutvirtinti turėklų rėmai, laiptuotos sienos ar langai – buvo pastebimos beveik kiekviename projekte (tiek gyvenamųjų namų, tiek kitos tipologijos), publikuotame žurnaluose *The Japan architect* ar *Architecture and Urbanism*; 2) tai buvo sąlygiškai pigus, prieinamas būdas sekti madingu stiliumi – postmodernizmu. Pvz., pusės apskritimo langai, postmodernizmo

architektų naudoti visame pasaulyje, buvo standartinis gaminys, reklamuojamas ir Lietuvos spaudoje. Smulkių detalių prieinamumas lėmė atsitiktinį jų naudojimą savamokslėje architektūroje, t. y. ten, kur architekto įsikišimas į statybos procesą buvo minimalus.

Minėtų postmodernizmo tendencijų chronologinė raida nuo 1987 m. iki 1998 m. nėra pastebima. Tą lėmė trumpas pačio stiliaus populiarumo ir pritaikymo privačioje gyvenamojoje architektūroje laikas, t. y. tik apie dešimt metų. Ši aplinkybė siejasi su jau įvardintu postmodernizmo stiliaus nebeaktualumu – jis tapo nemadingas Vakarų pasaulyje dešimtajame XX a. dešimtmetyje. Daroma prielaida, kad Lietuvoje šią beišsikvepiančią madą nutraukė 1998 m. prasidėjusi ekonominė Rusijos krizė, kai statybos faktiškai sustojo (Grunskis 2012). Kita chronologinės raidos nebuvimo priežastis – postmodernizmo stiliaus gyvenamųjų namų architektūra Lietuvoje (ir ne tik ši tipologinė grupė) nesivystė lygiagrečiai su Vakarų pasaulio architektūra. Todėl ir analogų interpretavimas galėjo būti fragmentiškas, atsitiktinis, kai skirtingų dešimtmečių informacijos šaltiniai buvo vienodai nebeaktualūs.

Išvados

1. Postmodernizmo architektūros įsivyravimas privačių gyvenamųjų namų architektūroje Lietuvoje sietinas su stiliaus populiarumu užsienyje, nesuvaržyta gyvenamųjų namų statyba, privataus užsakovo, nesitenkinančio sovietiniu „egzistenciniu minimumu“, atsiradimu.
2. Postmodernizmas nuo pat atsiradimo Lietuvos architektūroje pradžioje buvo kritikuojamas architektų ir architektūros tyrėjų kaip „žurnalinis, nukopijuotas“ stilius, tačiau jo populiarumas net ir dešimtajame XX a. dešimtmetyje rodo jį buvus ypač priimtina tuometiniam užsakovui.
3. Privačioje gyvenamųjų namų architektūroje Lietuvoje daugiausiai randami sąlygiškai nesudėtingai įgyvendinami, tiesiogiai suprantami postmodernizmo architektūros „skiriamieji ženklai“ – tendencijos, arba supaprastinti, pritaikyti Lietuvos statybų realijoms užsienio architektų konceptualūs sprendimai.
4. Postmodernizmo įsivyravimą privačių gyvenamųjų namų architektūroje nemažai lėmė ekonominės reformos šalyje, lygiai taip pat ir jo pasitraukimui įtaką padarė ekonominė aplinkybė – Rusijos krizė.

Literatūra

- Adamson, G.; Pavitt, J. 2012. *Postmodernism: Style and Subversion, 1970-1990*. London: V & A Publishing.
- Anuškevičius, J. 1980. Žodis – jauniems architektams, *Literatūra ir menas* 12: 4.
- Buivydas, R.; Jablonskienė, L.; Pempė, K.; Samalavičius, A.; Miliūnas, E. 1996. Veikėjai: Rytai – Lietuvos architektūra – Vakarai, *Archiforma* 1: 30.
- Grunskis, T. 2012. Laisvieji kritimai ir lūžiai, iš Grunskis, T.; Reklaitė, J. *Laisvės architektūra*. Vilnius: Baltos lankos, 25.
- Harvey, D. 1990. Looking backwards on postmodernism, in Papadakis, A. *Post-modernism on Trial*. London: Academy Editions, 10.
- Jencks, Ch. 1987. The modes of architectural communication, in Jencks, Ch. *The language of post-modern architecture*. London: Academy Editions, 54.
- Jencks, Ch. 2006. 13 Propositions for Post-Modern Architecture, in Jencks, Ch.; Kropf, K. *Theories and Manifestoes of Contemporary Architecture*. Chichester: Wiley Academy, 131.
- Mačiulis, A. 1996. Naujasis manierizmas, *Archiforma* 2: 23.
- Ozawa, A. 1980. The Rhetoric of Rain and Roofs, *The Japan Architect* 10: 5.
- Petrulis, V. 2012. Įveikiant funkcionalizmo ribas. Postmodernizmas, iš Drėmaitė, M.; Petrulis, V.; Tutlytė, J. *Architektūra sovietinėje Lietuvoje*. Vilnius: VDA leidykla, 122.
- Portoghesi, P. 2006. The End of Prohibitionism, in Jencks, Ch.; Kropf, K. *Theories and Manifestoes of Contemporary Architecture*. Chichester: Wiley Academy, 89.
- Rimkutė, D. 1996. Miesto namo vienai šeimai architektūra, *Statyba ir architektūra* 3: 29, 32.
- Vienbutį monolitinį namą... 1988. *Statyba ir architektūra* 7: 22.
- Venturi, R.; Scott-Brown, D.; Izenour, S. 2006. Learning from Las Vegas, in Jencks, Ch.; Kropf, K. *Theories and Manifestoes of Contemporary Architecture*. Chichester: Wiley Academy, 55.
- Vyšniūnas, A. 1998. Gyvenamasis namas Miglovaros gatvėje Nr. 6, Šiauliai, *Archiforma* 1: 56–58.
- Zaveckas, S. 1987. Kokius statysime monolitinius namus kaime?, *Statyba ir architektūra* 7: 10.

ORIGINS AND APPLICATION OF POSTMODERN TRENDS IN PRIVATE DWELLING-HOUSES OF LITHUANIA, 1987–1998

A. Galaunytė

Abstract

On 28 September 1987, the resolution No. 264 *On Further Development of Individual Housing in the Republic* passed by the Central Committee of the Council of Ministers of the Lithuanian SSR restored the typological group of private dwelling-houses to Lithuanian towns after a break of nearly three decades. Post-modern trends in architecture that prevailed in western countries at that time reached Lithuania in the form of limited spectrum of architectural press. Architectural expression of individual dwelling-houses in Lithuania relied specifically on projects published in foreign magazines (mostly, of Japan, the U.S.A and Western Europe), and later – in the local periodicals. Different features of such analogous architecture were adapted in Lithuanian dwelling-houses in different ways: the spatial structure of the building was used and interpreted in ones, while in the others – only certain specific details, most often published in such professional press. Three groups of individual dwelling-houses were formed: the elite – benchmark-type, typical -adapted and self-taught architecture. They represented examples of architecture, which over the ten-year's period were built in parallel and intense mode, until finally the economic conditions prevalent in the post-Soviet Lithuania led to the more practical approach to one's housing, and the style of post-modernism became unfashionable in Lithuania just like in the remaining part of the world.

Keywords: private dwelling-house, postmodern architecture, architecture in Lithuania, architectural press.